

|                   |   |
|-------------------|---|
| العنوان:          | التعليم المدمج وتنمية مهارات تصميم الأزياء  |
| المصدر:           | مجلة بحوث التربية النوعية   |
| الناشر:           | جامعة المنصورة - كلية التربية النوعية   |
| المؤلف الرئيسي:   | العجمي، نهلة عبدالغني علي   |
| المجلد/العدد:     | ع38   |
| محكمة:            | نعم   |
| التاريخ الميلادي: | 2015  |
| الشهر:            | أبريل   |
| الصفحات:          | 184 - 210   |
| رقم MD:           | 911629  |
| نوع المحتوى:      | بحوث ومقالات  |
| اللغة:            | Arabic  |
| قواعد المعلومات:  | EduSearch   |
| مواضيع:           | التعليم المدمج، التربية الفنية، تصميم الأزياء، البرامج التعليمية                                |
| رابط:             | <a href="http://search.mandumah.com/Record/911629">http://search.mandumah.com/Record/911629</a> |

---

# التعليم المدمج و تنمية مهارات تصميم الأزياء

إعداد

د. نهلة عبد الغنى على العجمي  
قسم الإقتصاد المنزلي الملابس والنسج  
كلية التربية النوعية - جامعة دمياط

مجلة بحوث التربية النوعية - جامعة المنصورة  
عدد (٢٨) - أبريل ٢٠١٥

---

## التعليم المدمج و تنمية مهارات تصميم الأزياء

إعداد

د. نهلة عبد الغنى على العجمي \*

### المخلص :

تهدف هذه الدراسة إلى استخدام الحاسب الآلى " برنامج الرسام" في إعداد برنامج تعليمى لمساعدة الطالبات فى التغلب على الصعوبات التى تواجههم فى تعلم تصميم الأزياء، بالإضافة إلى رفع كفاءتهم وتحسين ادائهم ومساعدتهم على مواكبة التقدم التكنولوجى فى مجال تصميم الأزياء. وقد تم استخدام اسلوب التعليم المدمج لزيادة التفاعل مع الطالبات واثابه فتره اطوال للتطبيق العملى. وقد أظهرت النتائج ارتفاع معدلات التحصيل المرتبطة بمهارات التصميم لدى الطالبات اللاتى درسن باستخدام الحاسب الآلى وطريقة التعليم المدمج، ويرجع ذلك إلى مدى فاعلية هذه الطريقة عن الطريقة التقليدية التى تستخدم في رفع مستوى الأداء المهارات

### المقدمة

يواجه التعليم فى عصر الحديث تحديات مختلفه نتيجته الانجازات الهائله فى مجال تكنولوجيا المعلومات والاتصالات. فأصبحت النهضه الحقيقيه لأى بلد تقاس بنهضته التعليميه، وقد ساهمت الأساليب التكنولوجية المختلفة في تقديم بعض الجامعات موادها العلمية للطالب بصورة سهلة وسريعة وواضحة (Maguire, R. 2005، محمد عبده عماشة، ٢٠٠٩)، وقد برزت أشكال مختلفة من التعليم الإلكتروني تتناسب وحاجات المتعلمين، وطبيعة الأدوات المتوافرة للاتصال ومن بين هذه الأشكال ما يسمى بالتعليم المدمج الذي فتح آفاقا جديدة للمتعلمين لم تكن متاحة من قبل (احمد يسري احمد: ٢٠١٠، محى الدين العلامى: ٢٠١١)، وقد خضعت المناهج التعليمية لإعادة نظر لتواكب المتطلبات الحديثة في مجتمع المعلومات، مع الاهتمام بتزويد الأفراد بالمهارات التي تؤهلهم لاستخدام تكنولوجيا المعلومات وقد تناولت العديد من الدراسات فى مجالات مختلفة تطوير وتعديل المناهج للاستفادة من التطور التكنولوجى فى التغلب على ضيق وقت المحاضرات، متابعة الدروس التطبيقى، زيادة التحصيل و تنمية بعض المهارات (علي الزعبي و حسن بنى دومي ٢٠١٢، محمود طه ٢٠١٢، إلهام حرب أبو الريش ٢٠١٣، بلال الذيابات ٢٠١٣)

يعد عالم الأزياء والموضة عالم فريد من نوعه، حيث يقدم لنا كل يوم الجديد والحديث لتصميمات مبتكرة فى تشكيلات عديدة للملابس ومكملاتها، وذلك نتيجة تمكن المتخصصين فى مجال التصميم من تطوير البرامج المبنية على استخدام الحاسب الآلى فى تصميم الأزياء بشكل

\* قسم الإقتصاد المنزلي - الملابس والنسج - كلية التربية النوعية - جامعة دمياط

ملحوظ من قبل شركات مختلفة والتي توجه المصممين لتطوير تصميماتهم في شكلها الثنائي الأبعاد (2D) وتوفير الاختيارات في مشاهدتها على الشاشة بشكلها الثلاثي الأبعاد (3D) مما سهل عملية تخيل التصميمات المختلفة للملابس. (Miller, P2000)، وقد افادت دراسه (ياسر نصر ٢٠٠٠)، لامكانيه استخدام الكمبيوتر كوسيلة وتقنية حديثة تعمل على تطوير مجال التصميم حيث يمكن الاستفادة به في مجال تصميم الأزياء حيث انه يوفر الوقت والجهد إضافة إلى الجودة العالية و أظهرت ( نعيمه مرغلانى ٢٠٠٢ ) فاعلية استخدام الحاسب الألى فى التغلب على الصعوبات التى تواجه الطالبات فى تعلم تصميم الأزياء. وأكد (عبد الحافظ محمد سلامة ٢٠٠٥). على ضرورة تطوير البرامج التعليمية المتخصصة فى مجال تصميم الأزياء لمساعدة الدارسين ورفع كفاءتهم وتحسين ادائهم ومساعدتهم على مواكبة التقدم التكنولوجى. ووضحت (سعدية الحداد ٢٠٠٦) مدى فاعلية استخدام برامج التصميم بالكمبيوتر مثل برنامج الفوتوشوب في تطوير واستحداث تصميمات مقبسة من عصور مختلفة. كما اعدت (فاطمة بنت عبد الله ٢٠٠٧) برنامجاً للتنمية بعض النواحي المعرفية والمهارية فى تصميم الأزياء. حتى لا يقتصر التصميم على الرسم والنقل من مجلات الموضة وعدم الاهتمام بالتفاصيل التى هى جز من عملية الابتكارية. بالاضافه لذلك فقد اعدت (سعدية الحداد ٢٠٠٩) برنامج كمبيوتر لاستحداث تصميمات مقبسة مبتكرة لأزياء معاصرة تتماشى مع احتياجات المرأة العصرية فى مرحلة ما بعد الولادة وتتنفق مع العادات والتقاليد السائدة. كما قامت (فاطمة العديوس ٢٠١٣) باعداد برنامج تعليمى عبر الانترنت يكسب المتعلم معارف ومهارات رسم المانيكان وتصميم الأزياء. واعدت (إيناس الدريدي ٢٠١٤) برنامج تدريسي لتعليم كيفية رسم الباترون الأساسي للبلوزة وبعض الموديلات المختلفة وتعليمها ذاتيا عن طريق الوسائط المتعددة مما أدى إلى ارتفاع معدلات التحصيل عن الطريقة التقليدية.

## مشكله البحث

مادة تصميم الأزياء هي احدى أهم المقررات التى تدرسها الطالبات بقسم الاقتصاد المنزلى حيث انها تجدم معظم المقررات فى السنوات التالیه وقد لوحظ تدنى مستوى أداءهم، لذا فهناك حاجة ماسه لرفع كفاءتهم وتحسين أداءهم لأعداد خريجات قادرات على مواكبه التطور فى سوق العمل، لذلك تم اعداد برنامج لتدريس تصميم الأزياء باستخدام الحاسب الألى، ونظرا لقصر الوقت المخصص لتدريس الجانب التطبيقي تم استخدام التعليم المدمج لزيادة التفاعل مع الطالبات واتاحه فتره اطوال للتطبيق العملى.

## هدف البحث

يهدف البحث إلى تنمية بعض مهارات ومعارف تصميم الأزياء لدى طالبات قسم الاقتصاد المنزلى " الفرقة الأولى باستخدام برنامج الرسام لتحسين أداءهن وذلك من خلال:-

- تنمية بعض الجوانب المعرفية لبعض مهارات تصميم الأزياء.

- تنمية بعض الجوانب مهارات تصميم الأزياء
- مساعدة الطالبات للوصول لمستوى رفيع في مجال تصميم الأزياء بما يواكب سوق العمل
- نشر ثقافة التعليم الإلكتروني للتحقق من الأهمية التطور التكنولوجي في مجال تصميم الأزياء.

## مصطلحات البحث

### • التعليم الإلكتروني

هو توظيف التكنولوجيا الحديثة من أجل تحقيق فاعلية وكفاءة أفضل للتعليم، ومنها استعمال الحاسب ووسائل العرض الإلكترونية و القنوات الفضائية وشبكات الإنترنت لغرض إتاحة التعلم على مدار اليوم. (الغريب إسماعيل ٢٠٠٩)

### • التعلم المدمج

هو تعليم يجمع بين نماذج متصلة وأخرى غير متصلة من التعليم، وغالباً ما تكون النماذج المتصلة Online من خلال الإنترنت، بينما تحدث النماذج غير متصلة في الفصول التقليدية. (Singh, H: 2003)

### • الطريقة التقليدية

هي الطريقة المعتادة في التعليم، يكون فيها المعلم محور العملية التعليمية، بحيث يقدم محتوى الموضوعات المختارة، وتعرض لفظياً بالاستعانة بالرسم والشرح وتعتمد هذه الطريقة على اللقاء من قبل المعلم والاستماع من جانب الطالب. (Warrier, B. 2006)

### • التصميم

هو الخطة التي تنظم عناصر العمل الفني المكونة له ليصبح وحدة تعبيرية أو هو ابتكار وخلق اشياء جميلة ممتعة، وهو تخطيط وإنشاء لشكل ما بطريقة مرضية من الناحية الوظيفية تجلب السرور إلى النفس (نعيمة فيض الله أحمد مرغلاني ٢٠٠٢)

### • تصميم الأزياء

هو جميع المدخلات الفنية من عناصر التصميم (خطوط ومساحة وألوان وخامات ومكملات) مع مراعاة اسس التصميم (وقواعد - إيزان - إيقاع - ونسبة وتناوب) بما يتلاءم وصياغتها علمياً وتكنولوجيا للوصول إلى تصميم تطبيقي معد للاستخدام. (أيهاب فاضل ٢٠٠٥) ويرى (فرغلي ومؤمن ٢٠٠١) أنه عملية الخلق والابتكار والابداع إدخال أفكار جديدة عن طريق صياغة وتنظيم العلاقات التشكيلية التي تشمل تكوين الشخص من قمة الرأس إلى القدم، أي تنظيم العلاقات الجمالية المنشودة باستخدام القماش والكلفة والاكسسوار مع نوع الجسم المراد التصميم له.

## حدود البحث

١. الحدود الزمنية : الفصل الدراسي الثاني للعام الجامعي ٢٠١٣/٢٠١٤ لمدة ٨ أسابيع
٢. الحدود المكانية : معمل الحاسب الآلي بالكلية

## إجراءات الدراسة

### • منهج الدراسة

- المنهج التجريبي :- لتنفيذ الجانب التطبيقي.
- المنهج الوصفي لوصف مراحل الدراسة وعرض النتائج

### • عينة البحث:

تم تطبيق البرنامج على طالبات الفرقة الأولى وعددهم ٣٠ طالبة بقسم الاقتصاد المنزلي بكلية التربية النوعية - جامعة دمياط

### • أدوات البحث

١. إختبار تحصيلي معرفي قبلي ويعدي.
٢. إختبار تطبيقي مهاري (قبل - واثاء - بعد) التدريب.
٣. مقياس تقدير لتصاميم الطالبات الناتجة عن تطبيق الإختبار المهاري .

## فروض الدراسة

- توجد فروق داله إحصائياً بين متوسط درجات الطالبات فى الإختبار المعرفى قبل وبعد التدريب
- توجد فروق داله إحصائياً بين متوسط درجات الطالبات فى الإختبار المهارى قبل وبعد التدريب
- توجد فروق داله إحصائياً بين التعليم التقليدى والتعليم المدمج فى اكتساب المفاهيم والمعارف.
- توجد فروق داله إحصائياً بين التعليم التقليدى والتعليم المدمج فى اكتساب المهارة.

## الخطوات الإجرائية لإعداد البرنامج

١. عنوان البرنامج المقترح : " التعليم المدمج و تنمية مهارات تصميم الأزياء "

### محتوي البرنامج

يتكون البرنامج من جزئين الجزء الأول الاطار النظري (المحاضرات)، والجزء الثانى الجانب التطبيقي ويتم تدريسه عن طريق:- (السكاشن- غرفة دردشة على الانترنت Facebook). ويحتوى البرنامج من عدة وحدات وهي:

- الوحدة الأولى: تصميم الأزياء وبرنامج الرسام.
  ١. عناصر وأسس تصميم الأزياء.
  ٢. برنامج الرسام وادوات البرنامج.
  ٣. اجزاء الملابس المختلفة.
  ٤. استخدام برنامج الرسام.
- الوحدة الثانية: الكورساج و اجزاءه.
  ١. الجيوب و الحدرات باختلاف انواعها.
  ٢. بعض القصات.
- الوحدة الثالثة: الأكمام و الأكوال.
  ١. الأكمام والأساور بأنوعها المختلفة
  ٢. الأكوال بأنوعها المختلفة

## أهداف البرنامج

يحتوي البرنامج علي مجموعة من الأهداف (المعرفية - المهارية - الوجدانية)

المراد تحقيقها

### • الأهداف المعرفية للبرنامج:

في نهاية هذا البرنامج يجب ان تكون الطالبة قادرة علي ان :

١. تذكر أهمية عملية تصميم الأزياء.
٢. تعرف بعض المفاهيم الخاصة بتصميم الأزياء.
٣. تتعرف على ادوات البرنامج المختلفة
٤. تعدد الأنواع المختلفة لأجزاء الملابس.
٥. تشرح طريقة عمل التأثيرات على
٦. تفرق بين تصميم الأزياء الألى و اليدوى .

### • الأهداف المهارية للبرنامج:

١. تتقن استخدام ادوات البرنامج.
٢. تجيد رسم الخطوط الأساسية للملبس
٣. تختار الأدوات المناسبة للرسم بدقة.
٤. تتقن رسم التصميمات الملبسية المختلفة.

### • الأهداف الوجدانية للبرنامج

١. تهتم باستخدام الحاسب في تصميم الأزياء.
٢. يتكون لديها اتجاه ايجابي نحو تصميم الأزياء .

### الوسائل التعليمية :

اجهزة الحاسب الألى - مجموعة حوارية على موقع الفيس بوك

### الأنشطة التعليمية :

ابحاث- تدريب معملى - تلميقات منزلية .

## خطه الجزء العملى :

١. بعد شرح كل جزء تطبقى تنفيذ الطالبات الجزء التطبيقى المكلفه ويتم التقييم اسبوعيا
٢. يتم التواصل يوميا مع جميع الطالبات على غرف الدردشة للرد على اى استفسار لدى الطالبات
٣. يحدد وقت ثابت للشرح العملى على غرفة الدردشة لجميع الطالبات
٤. الالتزام بالمواعيد المحددة لإنهاء الأعمال وتسليمها

## النتائج ومناقشتها

جدول رقم (١) يوضح نتائج اختبار T test للاختبار المعرفى قبل التدريب

ويعد التدريب للطالبات درس باستخدام التعليم المدمج

| Eta square | Sig.  | df | t    | الانحراف المعياري | المتوسط الحسابي |             |
|------------|-------|----|------|-------------------|-----------------|-------------|
| ٠,٩٧       | ٠,٠٠٠ | ٢٩ | ٢١,٩ | ١,٧٧              | ٢,٩٧            | قبل التدريب |
|            |       |    |      | ١,٤٥              | ١٧,٤٧           | بعد التدريب |

تم إعداد اختبار تحصيلي يهدف إلى قياس تحصيل الطالبات للمعارف والمفاهيم المرتبطة بتعلم رسم وتصميم الأزياء ملحق رقم (٣) و تم تطبيقه على عينة الدراسة قبل وبعد إجراء التجربة، ثم تم رصد درجات الطالبات في الاختبار التحصيلي، وتم استخدام اختبار T test للتحقق من وجود فروق بين التطبيق التحصيلي القبلي والبعدي للاختبار وتقييم تأثير البرنامج على التحصيل المعرفى الطالبات ويوضح الجدول رقم (١) أن قيمة T المحسوبة تساوى (٢١,٩) وهى أكبر من من القيمة الجدولية الموجودة بالجداول الإحصائية، كما ان قيمة Sin تساوى (٠,٠٠٠) وهى اقل من (٠,٠٠٥)، مما يدل على أن الفروق بين درجات الطالبات في الاختبار التحصيلي في التطبيق القبلي البعدي دالة، وبناءً عليه تم قبول الفرض الأول والذي ينص على أنه "توجد فروق ذات داله إحصائياً بين متوسط درجات الطالبات في الاختبار المعرفى قبل وبعد التدريب الاختبار التحصيلي للمفاهيم المتضمنة والمرتبطة بتعلم رسم وتصميم الأزياء بالبرنامج". ولتحديد اتجاه الفروق تم الرجوع للمتوسطات الحسابية في التطبيق القبلي والبعدي للاختبار التحصيلي حيث أن قيمة المتوسط الحسابي في التطبيق البعدي (١٧,٤٧) أكبر من قيمة المتوسط الحسابي في التطبيق القبلي (٢,٩٧) وعلى العكس من ذلك كانت نتيجة الانحراف المعياري حيث قلت نسبة الانحراف المعياري بعد التدريب وكانت قيمته (١,٤٥) عن قبل التدريب وكانت قيمته (١,٧٧) مما يدل على فاعلية البرنامج في زيادة معدلات تحصيل الطالبات للمفاهيم المتضمنة والمرتبطة بتعلم رسم وتصميم الأزياء بالبرنامج. وللتحقق من فعالية البرنامج المقترح في زيادة معدلات تحصيل طالبات تم حساب نسبة تأثير البرنامج على زيادة معدلات تحصيل الطالبات للمفاهيم بحساب قيمة إيتا تربيع التي يتضح



منها أن تأثير البرنامج التدريبي في اكتساب المعارف والمعلومات كبير حيث أن قيمه إيتا تربيع أكبر من (٠.١٤) فهي تساوى تساوى (٠.٩٧)

وتحسب قيمة إيتا تربيع بالمعادلة التالية:  $-\text{Eta squared} = t^2 / (t^2 + (N-1))$  ويتم تفسير قيم إيتا تربيع عن طريق الإشارات التالية التي قدمها Cohen (البن إنوين ٢٠٠٩) والتي تقدر على النحو التالي (0.01 = تأثير ضئيل، 0.06 = تأثير معتدل، 0.14 = تأثير كبير).

جدول رقم (٢) يوضح نتائج اختبار T test لاختبار الاداء المهارى قبل وبعد التدريب للطالبات درسن باستخدام

التعليم المدمج

| ٩           | المتوسط الحسابي | الانحراف المعياري | t     | df | Sig.  | Eta square |
|-------------|-----------------|-------------------|-------|----|-------|------------|
| قبل التدريب | ٦,٥٢            | ١,٦٤              | ٤٦,٩٦ | ٢٩ | ٠,٠٠٠ | ٠,٩٩       |
| بعد التدريب | ١٧,٨٧           | ١,٤٨              |       |    |       |            |

تم إعداد بطاقة ملاحظة أداء تهدف إلى قياس وملاحظة أداء الطالبات لمهارات رسم وتصميم الأزياء ملحق رقم (٢) وتطبيقها على عينة الدراسة قبل وبعد إجراء التجربة، ثم تم رصد درجات الطالبات في بطاقة ملاحظة الأداء تم إجراء اختبار T test للتحقق من وجود فروق بين التطبيق القبلي والتطبيق البعدي لبطاقة ملاحظة الأداء والجدول رقم (٢) يوضح ملخص نتائج الاختبار الذي يظهر أن قيمه T المحسوبة (٤٦.٩٦) أكبر من القيمة الجدولية، كما أن قيمة Sin تساوى (٠.٠٠٠) وهى اقل من (٠.٠٠٠٥)، مما يدل على أن الفروق بين درجات الطالبات في بطاقة ملاحظة الأداء في التطبيق القبلي البعدي دالة، وبناءً عليه تم قبول الفرض الثانى والذي ينص على أنه توجد فروق دالة إحصائياً بين متوسط درجات الطالبات في الاختبار المهارى قبل وبعد التدريب. ولتحديد اتجاه الفروق تم الرجوع للمتوسطات الحسابية في التطبيق القبلي والبعدي لبطاقة ملاحظة الأداء حيث أن قيمة المتوسط الحسابي في التطبيق البعدي (١٧,٨٧) وهى أكبر من قيمة المتوسط الحسابي في التطبيق القبلي (٦,٥٢) وعلى العكس من ذلك كانت نتيجة الانحراف المعياري حيث قلت نسبة الانحراف المعياري بعد التدريب وكانت قيمته (١,٤٨) عن قبل التدريب وكانت قيمته (١,٦٤) مما يدل على فاعلية البرنامج في اكتساب الطالبات الأداء المهارى. لمهارات رسم وتصميم الأزياء. وللتحقق من فعالية البرنامج المقترح في زيادة معدلات أداء تم حساب قيمة إيتا تربيع التي يتضح أن تأثير البرنامج التدريبي في اكتساب المهارة كبير حيث أن قيمه إيتا تربيع أكبر من (٠.١٤) فهي تساوى (٠.٩٩)

وأظهرت نتائج السابقة أن الطالبات اللاتي درسن باستخدام التعليم المدمج قد ارتفعت معدلات تحصيلهن في اكتساب المفاهيم والمعارف والمهارات المتضمنة والمربطة بتعلم رسم وتصميم الأزياء وترجع الباحثة هذه النتيجة إلى أن استخدام التعليم المدمج ساعد في مقابلة الفروق الفردية بين الطالبات. وللتأكد من مدى فاعلية البرنامج تم تطبيق الاختبار التحصيلي المعرفى على

الطالبات التي درسن بالطريقة التقليدية بعد إجراء الدراسة، وكذلك بطاقة ملاحظة الأداء و مقارنه نتائج التدريس بالطريقة التقليدية بنتائج التدريس بالتعليم المدمج.

جدول رقم (٣) يوضح نتائج اختبار T test للتحصيل المعرفى للدراسة

بالطريقة التقليدية والدراسة بالتعليم المدمج

| Eta square | Sig.  | df | t    | الانحراف المعياري | المتوسط الحسابي |                   |
|------------|-------|----|------|-------------------|-----------------|-------------------|
| ٠,٩٩       | ٠,٠٠٠ | ٢٩ | ٥٩,٩ | ٠,٩٩٤             | ٨,٦٧            | الطريقة التقليدية |
|            |       |    |      | ١,٧٧٦             | ١٧,٤٧           | التعليم المدمج    |

وأظهرت النتائج الموضحة بالجدول رقم (٣) أن قيمة T المحسوبه تساوى (٥٩,٩) وهى أكبر من القيمة الجدولية الموجودة بالجداول الإحصائية، كما أن قيمة Sin تساوى (٠,٠٠٠) وهى أقل من (٠,٠٠٠٥)، مما يدل على أن الفروق بين درجات الطالبات في الاختبار التحصيلي للطالبات التي درسن بالطريقة التقليدية و الطالبات اللاتي درسن باستخدام التعليم المدمج دالة، وبناءً عليه تم قبول الفرض الثالث من البحث والذي ينص على وجد فروق داله إحصائياً بين التعليم التقليدي والتعليم المدمج في اكتساب المفاهيم و المعارف المتضمنة والمرتبطة بتعلم رسم وتصميم الأزياء. ولتحديد اتجاه الفروق تم الرجوع للمتوسطات الحسابية للاختبار التحصيلي حيث أن قيمة المتوسط الحسابي للطالبات التي درسن باستخدام التعليم المدمج (١٧,٤٧) أكبر من قيمة المتوسط الحسابي للطالبات التي درسن بالطريقة التقليدية (٨,٦٧) وعلى العكس من ذلك كانت نتيجة الانحراف المعياري حيث قلت نسبة الانحراف المعياري للطالبات التي درسن باستخدام التعليم المدمج وكانت قيمته (١,٧٨) عن للطالبات التي درسن بالطريقة التقليدية وكانت قيمته (٠,٩٩٤) مما يدل على فاعلية البرنامج في زيادة معدلات تحصيل الطالبات للمفاهيم المتضمنة والمرتبطة بتعلم رسم وتصميم الأزياء. وللتحقق من فعالية البرنامج المقترح في زيادة معدلات تحصيل طالبات تم حساب نسبة تأثير البرنامج على زيادة معدلات تحصيل الطالبات التي درسن باستخدام التعليم المدمج عن طريق حساب قيمة إيتا تربيع التي أظهرت أن تأثير البرنامج التدريبي في اكساب المعارف والمعلومات كبير حيث أن قيمه إيتا تربيع اكبر من (٠,١٤) فهي تساوى (٠,٩٩) وبذلك يتضح وجود تأثير كبير للتعليم المدمج على أداء الطالبات.

جدول رقم (٤) يوضح نتائج اختبار T test لاختبار الاداء المهارى للدراسة

بالطريقة التقليدية والدراسة بالتعليم المدمج

| Eta square | Sig.  | df | t    | الانحراف المعياري | المتوسط الحسابي |                   |
|------------|-------|----|------|-------------------|-----------------|-------------------|
| ٠,٨٥       | ٠,٠٠٠ | ٢٩ | ١٢,٨ | ٢,٤٧              | ١١,٦            | الطريقة التقليدية |
|            |       |    |      | ١,٤٧              | ١٧,٨٧           | التعليم المدمج    |

من الجدول (4) يتضح ان قيمة  $T$  المحسوبه تساوى (١٢.٨) وهى اكبر من القيمة الجذوائية الموجودة بالجداول الإحصائية، كما ان قيمة  $\sin$  تساوى (٠.٠٠٠) وهى اقل من (٠.٠٠٠٥)، مما يدل على أن الفروق بين درجات الطالبات في بلاطة ملاحظة الأداء للطالبات التى درسن بالطريقة التقليدية و الطالبات اللاتي درسن باستخدام التعليم المدمج دالة، وبناءاً عليه تم قبول الفرض الرابع والذي ينص على أنه توجد فروق داله احصائية بين التعليم التقليدى والتعليم المدمج فى اكتساب المهارة المرتبطة بتعلم رسم وتصميم الأزياء ولتحديد اتجاه الفروق تم الرجوع للمتوسطات الحسابية للاختبار التحصيلي حيث ان قيمة المتوسط الحسابي للطالبات التى درسن باستخدام التعليم المدمج (١٧.٧٨) اكبر من قيمة المتوسط الحسابي للطالبات التى درسن بالطريقة التقليدية (١١.٦) وعلى العكس من ذلك كانت نتيجة الانحراف المعياري حيث قلت نسبة الانحراف المعياري بعد التدريب وكانت قيمته (١.٤٧) عن قبل التدريب وكانت قيمته (٢.٤٧) مما يدل على فاعلية البرنامج في اكساب الطالبات الأداء المهارى. لمهارات رسم وتصميم الأزياء. وللتحقق من فعالية البرنامج المقترح في زيادة معدلات اكساب الطالبات الأداء المهارى تم حساب نسبة تأثير البرنامج على زيادة معدلات اكساب المهارة بحساب قيمة إيتا تريبع التى يتضح منها أن تأثير البرنامج التدريبى فى اكساب المعارف والمعلومات كبير حيث ان قيمه إيتا تريبع اكبر من (٠.١٤) فهى تساوى (٠.٨٥) ومما سبق يتضح وجود تأثير كبير للتعليم المدمج على الأداء المهارى الطالبات.

وقد أظهرت نتائج البحث أن استخدام التعليم المدمج أكثر فاعلية من الطريقة المتداة في زيادة التحصيل المعرفى رفع مستوى الأداء المهارى عند استخدام بلاطة الملاحظة، وترجع الباحثة هذه النتيجة إلى أن استخدام التعليم المدمج أتاح الفرصة للتركيز على وضع الأداة، وعلى التفاصيل الدقيقة للمهارة وإعطاء الفرصة للطالبات في التقدم في تعلمهن وفقاً لخطوات تعلمهن.

## التوصيات

في ضوء الدراسة الحالية توصي الباحثة بالتالي

١. توفير البيئة الملائمة لتطبيق البرامج التعليمية المختلفة .
٢. الاهتمام بنشر ثقافة التعليم الإلكتروني و التعليم الذاتى عبر الانترنت
٣. تنوع مصادر التعلم للطلاب لملاحقة التطور التكنولوجية العلمية الحديثة
٤. اعداد برامج للمقررات الدراسية المختلفة للتغلب على كثرة عدد الطلاب ومقابلة الفروق الفردية بينهم .

## المراجع

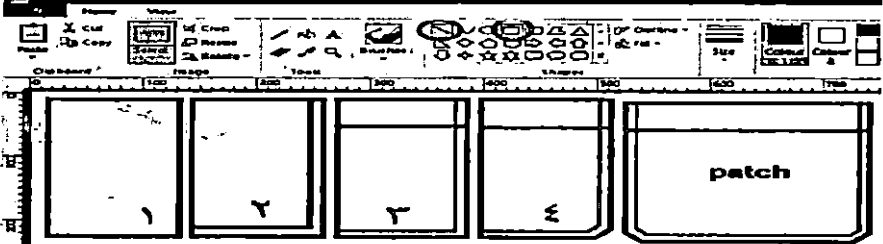
١. أحمد يسري أحمد (٢٠١٠) " التعليم المدمج خطوة لتطوير التعليم " دار الفكر للنشر والتوزيع- القاهرة.
٢. إلهام حرب أبو الرينش (٢٠١٣) "فاعلية برنامج قائم على التعليم المدمج فى تحصيل طالبات الصف العاشر في النحو والاتجاه نحوه فى غزة " كلية التربية - الجامعة الإسلامية- رسالة ماجستير.
٣. الين أند إنوين (٢٠٠٩) التحليل الاحصائى باستخدام برنامج SPSS دار الفاروق للنشر- الطبعة الثانية
٤. ايناس السيد الدريدي (٢٠١٤) " فاعلية الوسائط المتعددة فى تعلم مهارات رسم الموديلات المختلفة للبلوزة باستخدام الباترون الأساسى" مجله الإسكندرية للبحوث الزراعية- كلية الزراعة- العدد ٥٩ رقم ٢ .
٥. إيهاب فاضل (٢٠٠٥) "تصميم أزياء متقدم " - دار الحسين للطباعة والنشر .
٦. إيهاب فاضل أبو موسى (٢٠٠٢) "تصميم الأزياء وأسس العلمية والفنية للمساهمة فى بناء برامج الحاسب الآلى التطبيقية" دار الحسين للطباعة
٧. إيهاب فاضل أبو موسى (٢٠١١) "تصميم الملابس خوه بخطوه على الحاسوب" دار الزهراء - الرياض - الطبع الثانية.
٨. بلال الذيابات (٢٠١٣) "مدى فاعلية التعليم المبرمج القائم على استخدم طرقى التعليم المدمج والطريقة التقليدية فى تحصيل طلبة جامعة الطفيلة التقنية فى مادة طرائق التدريس للصفة ف الأولى واتجاهاتهم نحوه" - مجلة جامعة النجاح للإبحاث ( العلوم الانسانية ) المجلد رقم ٢٧ (١).
٩. حنان عبد الحلیم بخارى (٢٠٠٦) "الحاسب الآلى وتعليم تصميم الأزياء" دار الزهراء - الرياض - الطبع الأولى.
١٠. سعديّة مصطفى الحداد (٢٠٠٦) "استخدام الكمبيوتر فى ابتكار أزياء معاصرة مقتبسة من طرز أزياء النساء فى العصر الفرعونى" (الدولة الحديثة) "مجلة الاسكندرية للتبادل العلمى (مجلد ٢٧) .
١١. سعديّة مصطفى الحداد (٢٠٠٩) "استخدام الكمبيوتر فى ابتكار أزياء معاصرة مقتبسة من طرز أزياء النساء فى العصر الفيكتوري فى الفترة من (١٨٧٠ - ١٨٩٠)" المؤتمر السنوي (الدولى الاول - العربي الرابع)، الاعتماد الأكاديمي لمؤسسات وبرامج التعليم العالى النوعي فى مصر والعالم العربي "الواقع المأمول" فى الفترة من ٨ - ٩ أبريل .
١٢. عبد الحافظ محمد سلامة (٢٠٠٥) " أثر استخدام شبكة الانترنت فى التحصيل الدراسى لطلبة جامعة القدس المفتوحة - الرياض فى مقرر الحاسوب فى التعليم" - مجلة العلوم التربوية والنفسية.

١٣. علي محمد علي الزعبي وحسن علي أحمد بني دومي (٢٠١٢) - أثر استخدام طريقة التعلم المتمازج في المدارس الأردنية في تحصيل تلاميذ الصف الرابع الأساسي في مادة الرياضيات وفي دافعيتهم نحو تعلمها - مجلة جامعة دمشق - المجلد ٢٨ - العدد الأول.
١٤. الفريب زاهر إسماعيل (٢٠٠٩) "المقرارات الإلكترونية: تصميمها انتاجها - نشرها - تطبيقها - تقويمها، القهرة - عالم الكتاب.
١٥. فاطمة بنت عبد الله بن محمد آل رشيد (٢٠٠٧) "برنامج مقترح لتنمية بعض مهارات تصميم الأزياء لدى طالبات التخصص بكلية التربية للاقتصاد المنزلي والتربية الفنية / بجدة" رساله ماجستير - كلية الاقتصاد المنزلي والتربية الفنية بجدة - جامعة الملك عبد العزيز.
١٦. فاطمة عبد الله مصطفى العبدروس (٢٠١٣) "التعليم الإلكتروني في رسم المانيكان وتصميم الأزياء" رساله دكتوراه كلية الفنون والتصميم الداخلي - جامعة أم القرى.
١٧. فرغلي، زينب ومؤمن نجوى (٢٠٠١) "بطارية الأداء المهارى الناجح للتشكيل على المانيكان"، القاهرة - دار الفكر العربى
١٨. محمد عبده عماشة (٢٠٠٩) "التعلم الإلكتروني المدمج وضرورة التخلص من الطرق التقليدية المتبعة وإيجاد طرق أكثر سهولة وادق للإشراف والتقويم التربوي تقوم على أسس إلكترونية". مجلة المعلوماتية المملكة العربية السعودية، وزارة التربية والتعليم.
١٩. محمود عبد العزيز طه (٢٠١٢) "فعالية استخدام استراتيجيه مقترحة للتعلم المدمج Blended learning في التحصيل المعرفى وتنمية بعض مهارات الدراسة الجامعية لدى طلاب كلية التربية جامعة كفر الشيخ" مجلة اتحاد الجامعات العربية - عمان الأردن.
٢٠. محى الدين اسماعيل العلامى (٢٠١١) "بناء وتطبيق نموذج مقترح لبرنامج تعليم الكترونى لقرن تصميم نظم" مجلة بحوث التربية النوعية - جامعة المنصورة عدد (٢٣).
٢١. نعيمة فيض الله أحمد مرغلانى (٢٠٠٢) "فاعلية استخدام الحاسب الالى في تنمية مهارات الرسم الاساسية في تصميم الازياء لدى طالبات الاقتصاد المنزلي بجامعة الملك عبد العزيز" رساله ماجستير كلية الاقتصاد المنزلي والتربية الفنية بجدة - جامعة الملك عبد العزيز بجدة.
٢٢. ياسر محمد سهيل (٢٠٠٢) : "الكمبيوتر ودوره في مجال التصميم" مجلة البحوث الاقتصادية المنزلي. جامعة المنوفية، المجلد (١٠). العدد (٣)
٢٣. يسرى معوض عيسى احمد (٢٠٠١) "قواعد و اسس تصميم الأزياء" عالم الكتب - القاهرة.
24. Alvarez, (2005). Blending learning in K-12/ Evolution of Blending learning, from Workbooks, the open textbooks collection.
25. Maguire, R. (2005). Professional Development on Blending learning Environment for Middle School. Mathematics, (M.A. dissertation) Canada university of Toronto

26. Miller, P. (2000). Enhancing creativity in Apparel Design. Courses Through Cultural Diversity and CAD. International textile and Apparel Association proceeding
27. Singh, H. (2003). Building effective blended learning programs. Educational Technology, 43(6), 51-54.
28. Warriar, B.(2006).Bringing about a blend of e-learning and traditional methods, National newspaper,15May'article in an online edition of India.

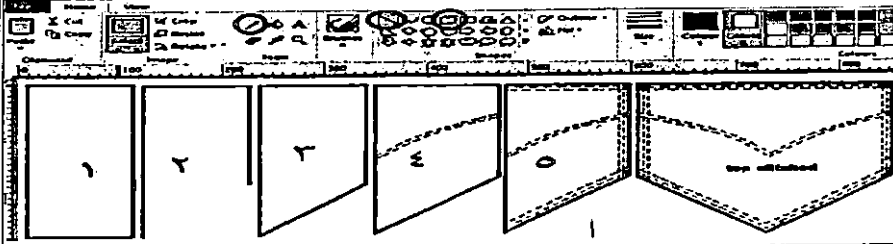
## ملحق (أ) البرنامج

### مكونات معارف ومهارات البرنامج

|                        |  |
|------------------------|--|
| الجيوب                 | <p><b>الأهداف المعرفية والمهارية</b></p> <p>١. تعدد الخطوط الأساسية لرسم أجزاء الجيوب<br/>٢. تتقن رسم الجيوب المختلفة</p> <p>٣. تختار الأدوات المناسبة لرسم أجزاء الجيب<br/>٤. تتقن رسم الانحناءات المختلفة</p>  |
| الحدوات والقصات الصلبة | <p><b>الخطوط الأساسية والإرشادية</b></p> <p>١. خط نصف الجيب<br/>٢. خط جنب الجيب<br/>٣. ارتفاع الجيب</p> <p><b>الأهداف المعرفية والمهارية</b></p> <p>١. تعدد الأدوات المناسبة لرسم الحدوات<br/>٢. تعدد عمق الحدوات والقصات المختلفة<br/>٣. تتقن رسم الانحناءات والحدوات والقصات</p>   |
| الحدوات والقصات الصلبة | <p><b>الخطوط الأساسية والإرشادية</b></p> <p>١. خط نصف الأمام<br/>٢. خط الجنب<br/>٣. عمق الحدوات والقصات<br/>٤. اتساع الحدوات والقصات</p>   |
| الأكمام                | <p><b>الأهداف المعرفية والمهارية</b></p> <p>١. تعدد الخطوط الأساسية لرسم أجزاء الكولة<br/>٢. تتقن رسم الخطوط الخارجة للكولة</p> <p>٣. تعدد عمق فتحة الكولة<br/>٤. تعدل خط الكولة عند الكتف</p>   |
| الأكمام                | <p><b>الخطوط الأساسية والإرشادية</b></p> <p>خط نصف الأمام<br/>٢. خط الكتف<br/>٣. خط حردة الرقبة<br/>٤. خط ارتفاع الكولة</p>  |
| الأكمام والأساور       | <p><b>الأهداف المعرفية والمهارية</b></p> <p>١. تعدد الخطوط الأساسية لرسم أجزاء الكم والأساور<br/>٢. تعدد عمق حرة الأبط<br/>٣. تعدد اتساع الكم والأسورة</p> <p>٤. تذكر مراحل رسم الكم والأساور<br/>٥. تتحدد طول الكم والأسورة</p>   |
| الأكمام والأساور       | <p><b>الخطوط الأساسية والإرشادية</b></p> <p>١. خط الكتف<br/>٢. خط الجنب<br/>٣. خط الأبط<br/>٤. خط طول الكم<br/>٥. خط بداية ونهاية الأسورة</p>  |
| جيب خارجي Patch        |    |
|                        | <p><b>خطوات تكوين المهارة</b></p> <p>١. يتم اختيار أداة رسم المستطيل ثم اختيار اللون المناسب من قائمة الألوان لرسم شكل مستطيل. الحافة العليا للمستطيل تمثل حافة الجيب العلوي، الحافة السفلى للمستطيل تمثل خط نهاية الجيب، وخط جنب المستطيل الأيمن يمثل خط جنب الجيب أما خط الجنب الأيسر فيمثل خط نصف الجيب</p> <p>٢. يرسم مستطيل آخر داخل الأول بحيث يتطابق الضلعين العلويين للمستطيلين معا</p> <p>٣. بإداة الخط المستقيم يرسم خط مستقيم يوازي خط الجيب العلوي ويبعد عنه بمقدار ربع ارتفاع الجيب.</p> <p>٤. بلاء الخط المستقيم تعدل زوايا الجيب العمودية بين خط نهاية الجيب وخط الجنب لتأخذ الشكل النهائي.</p> |

**خطوات نسخ و التفاف التصميم**

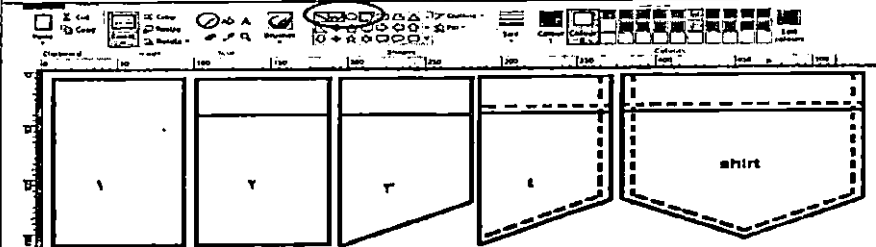
١. يتم استخدام أداة تعديد الشكل النهائي، ثم تقف بداخل هذا التعديد ونختار نسخ Copy شكل.
٢. تقف خارج التعديد ونختار لصق Past فيظهر الجزء المنسوخ بخلفيته البيضاء العتمة على الرسم الآخر.
٣. نقوم باختيار Transparent selection من أسفل أداة التعديد لجعل الخلفية شفافة.
٤. لكن يتم التفاف عكسي للجزء المنسوخ ونختار Rotate نختار Flip horizontal. سيتم التفاف الصور مباشرة التفافا القصر كما هو موضح بالصورة.
٥. بعد اتمام عملية التلب يمكن تحريك الجزء المقابل وضمه للجزء الاساسي من التصميم بحيث يتطابق خطي النصف على بعضهما البعض ثم نخرج بعد ذلك بمراد عن التنشيط لإزالته.
٦. باستخدام أداة المعالجة يتم إزالة الخطوط الزائدة.



**خطوات تكوين الهارة**

١. تكرر الخطوة الأولى في رسم الجيب الأول
٢. بإداة المعالجة يحذف خط المستطيل الاسفل كما يحذف ربع خط جنب الجيب من أسفل
٣. بإداة الخط المستقيم يرسم خط مائل يبدأ من نهاية خط نصف الجيب الجديد الى نهاية خط نصف الجيب
٤. بإداة القلم ترسم خطوط منقطعة تمثل شكل الخياطة الزخرفية تبدأ من الربع الاعلى لخط الجيب وتنتهي عند منتصف خط نصف الجيب
٥. بإداة القلم ترسم خطوط منقطعة تمثل شكل الخياطة الزخرفية حول حواف الجيب من الداخل
٦. تكرر الخطوات نسخ وقلب التصميم

جيب الخياطة الزخرفية عليها

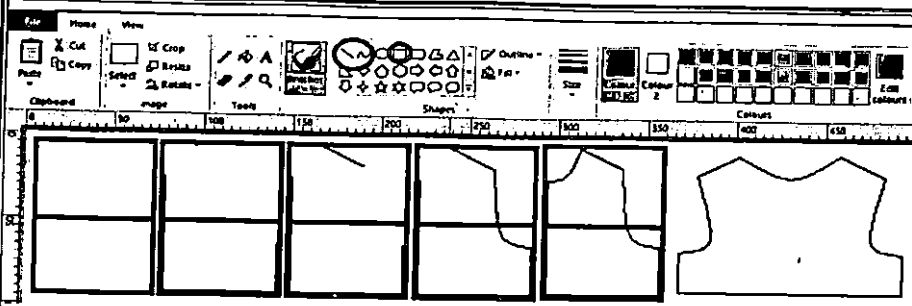


**خطوات تكوين الهارة**

١. تكرر الخطوات رسم الجيب بالخياطة الزخرفية من (١:٤)
٢. بإداة الخط المستقيم يرسم خط مستقيم يوازي خط الجيب العلوي ويمد منه بمقدار ربع ارتفاع الجيب
٣. بإداة المعالجة يحذف خط المستطيل الاسفل كما يحذف ربع خط جنب الجيب من أسفل
٤. بإداة القلم ترسم خطوط منقطعة تمثل شكل الخياطة الزخرفية حول حواف الجيب من الداخل
٥. تكرر الخطوات نسخ و التفاف التصميم

جيب القمصان

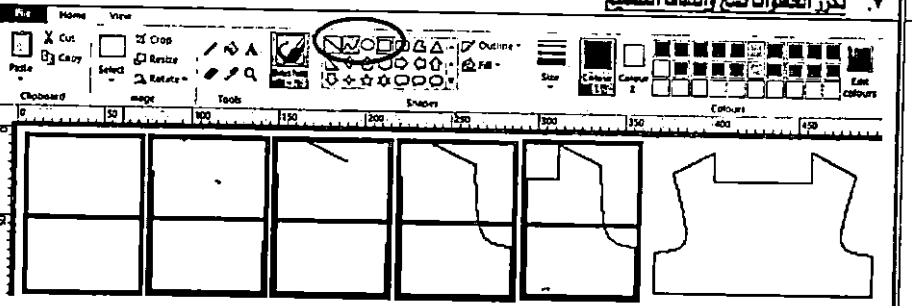




حزبة رقبية مستديرة scoop

**خطوات تكوين الهلابة**

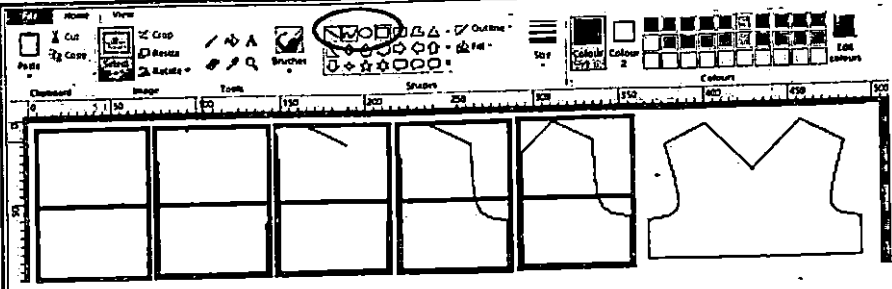
١. بأداة رسم المستطيل يتم رسم مستطيل يمثل الشبكة الرئيسية للتصميم يكون مخالف للون رسم الموديل، يقسم هذا المستطيل إلى قسمين متساويين، الأول يمثل منطقة حردة الرقبية وخط الكتف والخط الثاني يمثل منطقة الصدر وحردة الأبط
٢. باستخدام أداة القلم نحدد عرض فتحة الرقبية الذي يمثل ربع عرض خط المستطيل الأعلى من الناحية اليسرى وأما عمقها فهو يمثل نصف ارتفاع منطقة الرقبية من نفس الناحية. بينما عمق حردة الأبط يحدد في الثلث الأول من الوحدة الثانية على الضلع الأيمن للمستطيل. نرسم نقطة على المكان المحدد باللون مخالف للون السابق
٣. لرسم خط نصف الامام نستخدم أداة الخط المستقيم ونسقط عمود من نقطة عمق حردة الرقبية إلى أسفل وبالمثل لرسم خط الجنب نسقط عمود من نقطة عمق حردة الأبط إلى أسفل ثم نصل العمودين بخط يوازي خط الصدر للحصول على خط نهاية التصميم.
٤. بأداة الخط المستقيم نرسم خط ميل الكتف وذلك بوضع المؤشر على المكان المحدد لنقطة عرض الرقبية ثم سحبه لمسافة الطول وزاوية الميل المناسبة تجاه حردة الأبط.
٥. بأداة الخط المنحني نرسم دوران حردة الأبط، حيث نصل نهاية طول الكتف بنقطة عمق الأبط ثم نقف على منطقة خط الصدر ونسحب الخط للداخل في الحثائه مناسبة ثم النقر عند الانتهاء لتثبيت الانحناء.
٦. بأداة الخط المنحني نرسم دوران حردة الرقبية من بداية خط الكتف وحتى نقطة تحديد عمق الرقبية، ثم نسحب الخط في انحنائه مناسبة لأسفل ثم النقر لتثبيت للحصول على شكل الحردة المطلوب.
٧. تكرار الخطوات نسخ والتفاف التصميم



**خطوات تكوين الهلابة**

- تكرار خطوات رسم الحردة المستديرة من (١٥)
- بأداة الخط المستقيم نمد خط مستقيم من نقطة عمق حردة الرقبية على استقامته باتجاه حردة الأبط ثم تسقط عمود من يدايه بداية خط الكتف لأسفل حتى يقطع الخط المستقيم السابق في نقطة.
- تكرار الخطوات نسخ والتفاف التصميم

حورية شقة V



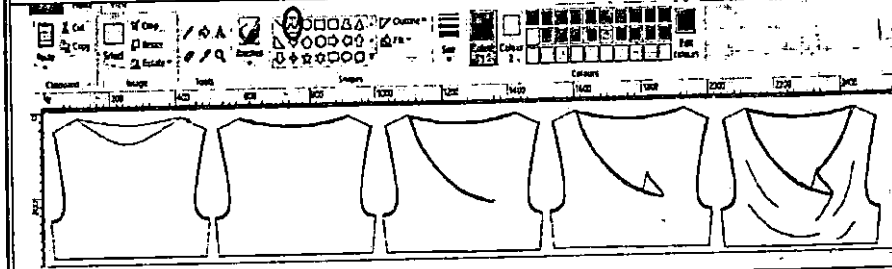
خطوات تكوين الهارة

تكرّر خطوات رسم الحردة المستديرة من (٥.١)

بأداة الخط المستقيم ترسم خط مائل يصل بين تقاطعي عمق حردة الرقبة وبداية خط الكتف.

تكرّر الخطوات منسج والتفاف التصميم

قصة ملين واسعة Wide cowl



تكرّر خطوات رسم الحردة المستديرة من (١٢.١)

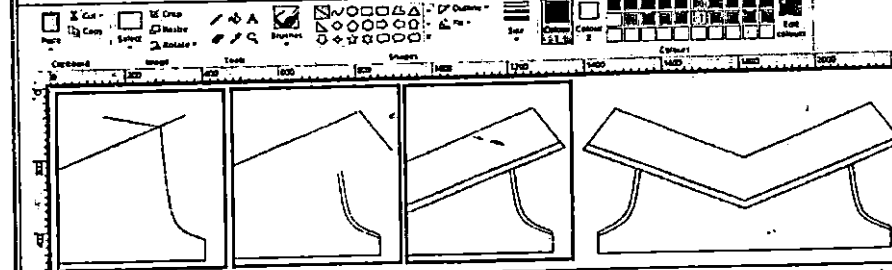
بأداة القلم نضع نقطة على خط الكتف تبعد مسافة ثلث طول خط الكتف من ناحية فتحة الرقبة، ثم نرسم حردة الرقبة الخلفية العديدة.

بأداة الخط المنحني ترسم خط منحنى من بداية خط الكتف الأيمن بعرض  $\frac{1}{2}$  عرض الكورساج وعمق  $\frac{2}{3}$  حردة الأبط ثم ننقش بالفاوة لسحب الخط في اتجاهه مناسبة تجاه حردة الأبط الأيمن مع مراعاة النقر مرة أخرى عند الانتهاء لتثبيت الانحناء.

بأداة الخط المنحني ترسم خط منحنى لأعلى من نهاية الخط المنحني السابق ثم يسحب الخط في اتجاهه مناسبة تجاه الخط المنحني السابق ثم النقر مرة أخرى عند الانتهاء لتثبيت الانحناء.

بأداة الخط المنحني ترسم خط منحنى يصل بين نهاية الخط المنحني السابق من بداية خط الكتف الأيسر ثم يسحب الخط في اتجاهه مناسبة تجاه حردة الأبط الأيسر ثم النقر مرة أخرى عند الانتهاء لتثبيت الانحناء.

قصة ملين شكل V



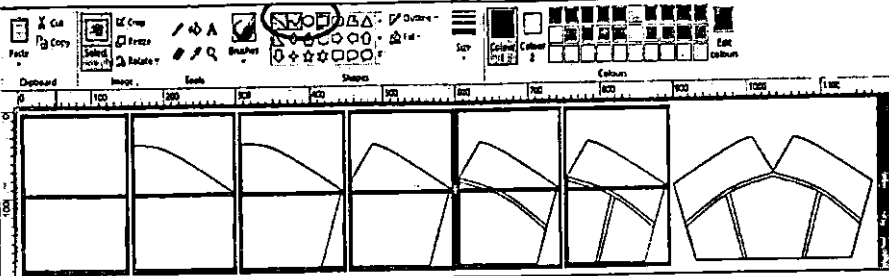
تكرّر خطوات رسم الحردة المستديرة من (٥.١)

بأداة الخط المستقيم ترسم خط مائل يبدأ من نقطة عمق حردة الرقبة علىا بداية حردة الأبط وحتى الطول المطلوب.

بأداة الخط المستقيم نسقط عمود من نهاية الخط السابق يتهي عند العرض المطلوب للقصة.

أداة الخط المستقيم ترسم خط موازي لخط حردة الرقبة يبدآن من نهاية العمود العاقد وينتهي عند خط نصف الامام.

تكرر الخطوات نسخ والتفاف التصميم



تكرر خطوات رسم الحردة المستديرة من (٢.١)

أداة الخط المنحني ترسم خط مائل يبدأ من نقطة عمق حردة الرقبة وحتى الخط الفاصل بين منطقة الرقبة ومنطقة الصدر ثم ننقر بالفأرة لسحب الخط في انحنائه مناسبة لأعلى ثم ننقر عند الانتهاء لتثبيت الانحناء.

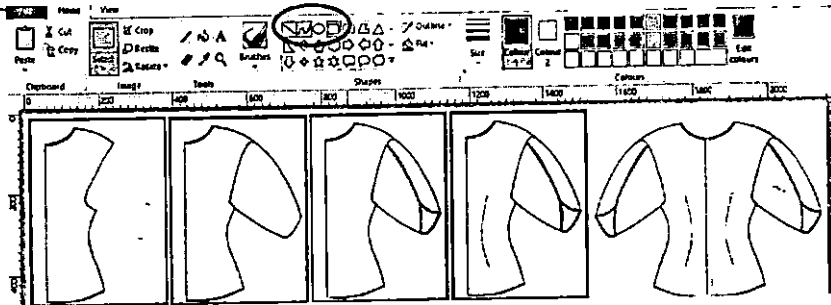
لرسم خط الجنب نستخدم أداة الخط المستقيم لرسم خط مائل يبدأ من نقطة تقاطع الخط المنحني مع الخط الفاصل بين منطقتي الرقبة والصدر إلى خط نهاية التصميم يميل مناسب.

يبتعد عن نقطة عمق حردة الرقبة مسافة مناسبة للدخل ونضع نقطة ننزل نفس المسافة أسفل نقطة عمق حردة الرقبة ونضع نقطة على خط نصف الامام ثم نصل النقطتين معا بخط.

ننزل نفس المسافة السابقة على خط الجنب ونضع نقطة، نصل هذه النقطة بنقطة المحددة خط نصف الامام بخط منحنى ثم ننقر بالفأرة لسحب الخط في انحنائه مناسبة للاتحاد الأعلى ثم ننقر عند الانتهاء لتثبيت الانحناء.

أداة الخط المستقيم ترسم خط مائل ينصف الخط المنحني الداخلي وخط نهاية التصميم.

تكرر الخطوات نسخ والتفاف التصميم



تكرر خطوات رسم الحردة المستديرة من (٢.١)

١. أداة الخط المستقيم ترسم خط نصف الامام على استقامته أسفل بالطول المناسب للموديل، وأداة الخط المنحني يعاد رسم خط الجنب حيث يرسم خط منحنى من نهايته حردة الأبط إلى الطول المناسب للموديل ثم نسحب الخط للدخل في انحنائه مناسبة ثم ننقر مرة أخرى عند الانتهاء لتثبيت الانحناء.

٢. أداة الخط المنحني ترسم خط نهاية الموديل الذي يصل بين خط الجنب وخط نصف الامام ثم نسحب الخط للخارج في انحنائه مناسبة ثم ننقر مرة أخرى عند الانتهاء لتثبيت الانحناء.

٣. أداة الخط المنحني ترسم خط الكم العلوي خط نصف الكم الذي يبدأ برسم خط منحنى للخارج من نهاية خط الكتف بمسافة مناسبة لطول الكم ثم يتم سحب الخط للخارج في انحنائه مناسبة، وبالمثل ترسم خط الكم السفلي بخط الزوايا الذي يبدأ من نهايته حردة الأبط وبعد الانتهاء من رسم الخط يتم النقر لتثبيت الانحناء.

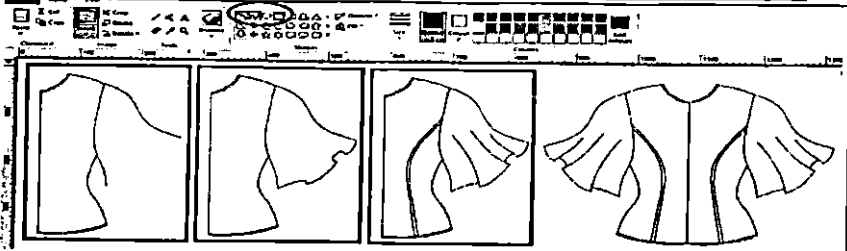
٤. أداة الخط المنحني نصل طرفي خطي الكم بخط منحنى ثم يتم سحب الخط للخارج في انحنائه مناسبة ثم ننقر مرة أخرى عند الانتهاء لتثبيت الانحناء.

Stapless

تكرارية لapped

٥. بادء الخط المنحني ترسم خط منحني يبدأ من الثابت الأعلى لحدوة الأبط حتى نهاية خط الكم السفلي ثم ترسم خط منحني من نهاية خط الكم العلوي حتى يقطع الخط المنحني السابق في الربع الأخير له.

٦. تكرر الخطوات نسخ والتفاف التصميم

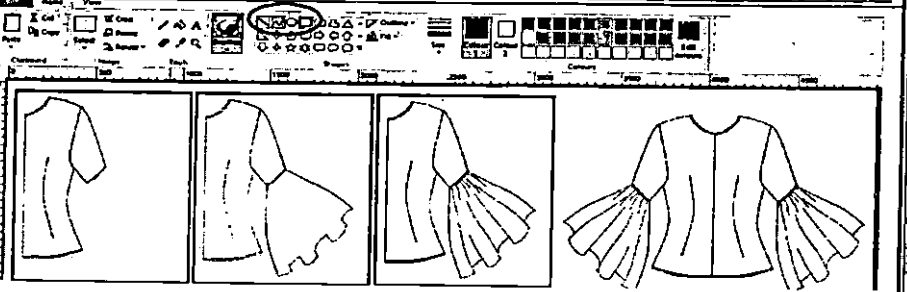


كم جرس Bell

تكرر خطوات رسم كم petal Lapped من (٤.١)

بادء الخط المنحني نصل طرفي خطي الكم بخطوط منحني ثم تسحب الخطوط للخارج في اتزان مناسب ثم التقم مرة أخرى عند الانتهاء لتثبيت الانحناء.

تكرر خطوات رسم الحدوة المستديرة من (١٢.٧)



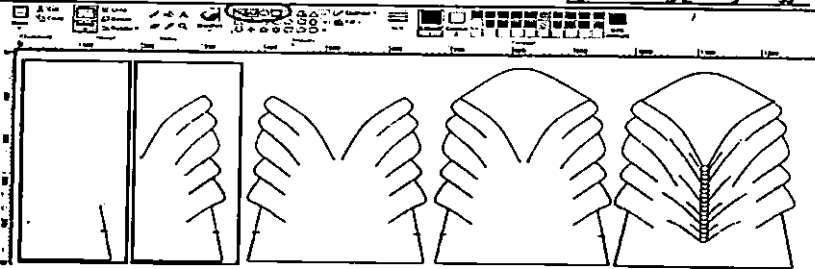
كم بتلالبات petal

١. تكرر خطوات رسم كم petal Lapped من (٤.١)

٢. بادء الخط المنحني نمد خط الكم العلوي خط نصف الكم على استقامته بمسافة مناسبة لطول الكم ثم يتم سحب الخط للخارج في اتزان مناسب، وبالمثل نمد خط الكم السفلي خط الزوام على استقامته، وبعد الانتهاء من رسم كل خط ثم التقم عند الانتهاء لتثبيت الانحناء

٣. بادء الخط المنحني نصل طرفي خطي الكم بخطوط منحني ثم تسحب الخطوط للخارج في اتزان مناسب ثم التقم مرة أخرى عند الانتهاء لتثبيت الانحناء.

٤. تكرر الخطوات نسخ والتفاف التصميم



اسوار بكعشة couched

١. بادء رسم المستطيل يتم رسم مستطيل يمثل الشبكة الرئيسية للتصميم بلون مخالف للون رسم اللوديل

٢. أداة الخط المستقيم ترسم خط يوازي خط نهاية المستطيل وهو يمثل بدايه الاسوره، ترتفع من الطرف الايسر للأصورة بخط مائل مسافة ربع ارتفاع المستطيل وهو يمثل خط جنب الاسوره، ثم تنصف خط جنب الاسوره.

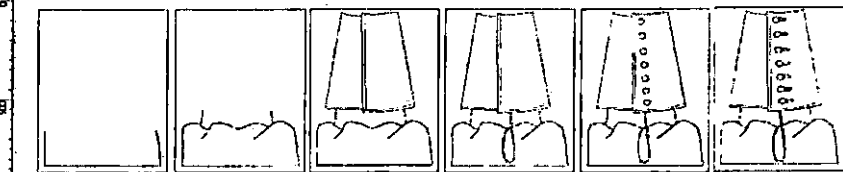
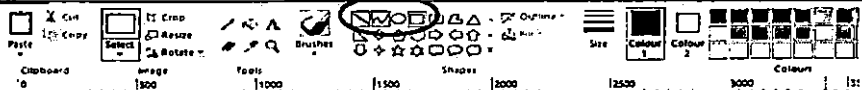
٣. أداة الخط المنحني ترسم حرفاً يركّز على خط جنب الاسوره، ثم تسحب الخط للخارج في انحنائه مناسبة ثم ننقر عند الانتهاء لتثبيت الانحناء. ثم نكرر رسم حرفاً عدة مرات للحصول على الطول المطلوب واعطاء تأثيرات الكشكشة.

٤. أداة الخط المنحني ترسم خط مائل يبدأ من نهاية ارتفاع حرفها الاخير وينتهي بالقرب من خط نصف الاساور بطول مناسب، ثم تسحب الخط يميناً لأعلى في انحنائه مناسبة ثم ننقر مرة أخرى عند الانتهاء لتثبيت الانحناء. نضع نقطه حمراء عند نهاية هذا الخط.

٥. نكرر الخطوات نسخ والتفاف والتصميم

٦. أداة الخط المنحني ترسم خط مائل يصل بين طرفي الاسوره من أعلى ثم تسحب الخط لأعلى في انحنائه مناسبة ثم ننقر مرة أخرى عند الانتهاء لتثبيت الانحناء.

٧. باستخدام اداة الشكل البيضاوي (Oval) ترسم شكل دائري يصل بين النقط الحمراء وتكرر الدوائر لتصل بعضها ببعض لتقسم الاسوره الي نصفين متساويين وتظهر الدوائر عند منتصف ارتفاع الخط المائل الذي يمثل خط جنب الاسوره.



١. أداة رسم المستطيل يتم رسم مستطيل يمثل الشبكة الرئيسية للتصميم بلون مخالف للون رسم الموديل

٢. أداة الخط المستقيم ترسم خط يوازي خط نهاية المستطيل وهو يمثل نهاية الكم بإداه الخط المنحني ترتفع من طرفي الخط المستقيم بخط مائل مسافة ثلث ارتفاع المستطيل وهو يمثل خطي جنب الاسوره ، ثم تسحب الخط للخارج في انحنائه مناسبة ثم ننقر مرة أخرى عند الانتهاء لتثبيت الانحناء.

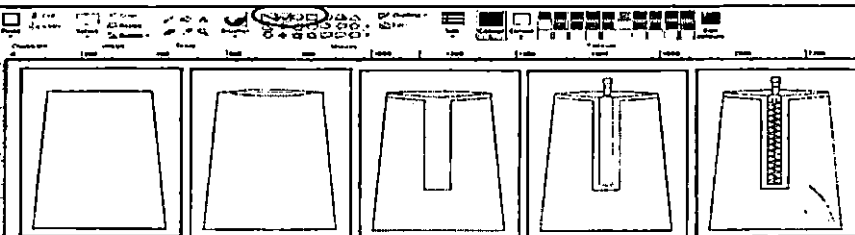
٣. باستخدام اداة الخط المنحني ترسم خطوط منحنية توازي خط نهاية الكم، ثم ترتفع بخطين مستقيمين في الربع الأول والاخر لهذا الخط المنحني.

٤. ترسم شبه منحرف يركّز على الخطوط المستقيمة السفلية، عرضه يساوي عرض خط بدايه الاسوره وطوله يصل الي نهايه طول المستطيل. ترسم خط الرق يقطع شبه المنحرف الي قسمين بحيث تكون الجانب الايمن أكبر من الجانب الايسر بمقدار عرض الرق.

٥. ترسم قبة الاسوره باستخدام اداة الخط المنحني بحيث تنصف الاسوره الي نصفين متساويين وتبدأ من بداية شبه المنحرف الي خط نهاية الكم ثم تسحب الخط في انحنائه مناسبة ثم ننقر مرة أخرى عند الانتهاء لتثبيت الانحناء.

٦. باستخدام اداة الشكل البيضاوي ترسم الأزرار توازي خط تقسيم شبه المنحرف بحيث تكون المسافات بين الأزرار متساوية.

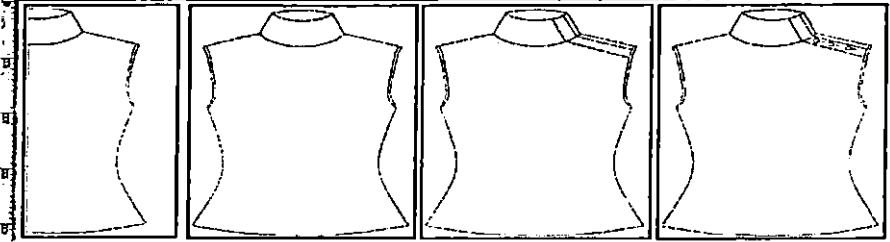
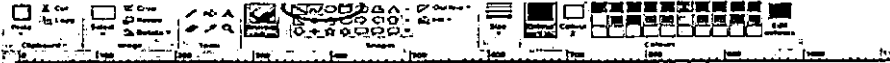
٧. باستخدام اداة الخط المنحني ترسم العراوي على شكل حرف ل مائل للجنب بحيث تكون ملاصقة للأزرار.



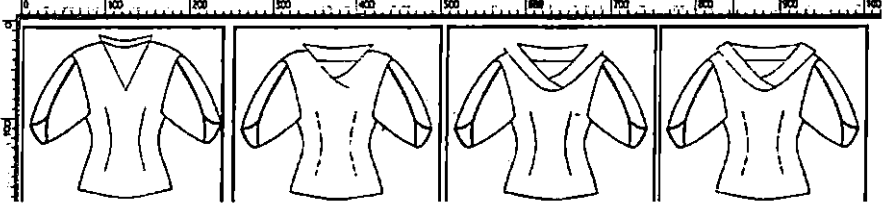
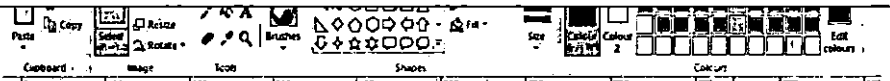
إطار عمود عرضي Gantlet

إطار عمود عرضي Gantlet

١. بادءة رسم المستطيل يتم رسم مستطيل يمثل الشبكة الرئيسية للتصميم بلون مخالف للون رسم النمويل
٢. باستخدا اده شبه منحرف ترسم شبه منحرف، ثم بادء الخط المنحني ترسم خطوط منحني على طرفي الخط الأعلى لشبه المنحرف ثم تسحب الخطوط للخارج في انحنائه مناسبة ثم تنقر عند الانتهاء لتثبيت.
٣. بادء الخط المستقيم ترسم خط أسفل الخط المنحني الداخلي قليلا بعرض يساوي ثلث عرض شبه المنحرف من أعلى ثم تنزل بخط لأسفل بطول ثلثي طول الاسورة تكرر نفس الرسم على الجانب الآخر، ثم فصل الخطين من أسفل.
٤. ترسم مستطيل داخل المستطيل الأخير ثم تحول الطرف الأعلى له الي مستدير باستخدام الخط المنحني،
٥. ترسم شكل يد السحاب، ترسم مستطيل قاعدته هي منتصف الطرف الأعلى للمستطيل الداخلي ثم ترسم أعلى مستطيل السحاب خط منحني يسحب للخارج في في انحنائه مناسبة وينصف مستطيل السحاب أيضا بخط منحني يسحب لأسفل في انحنائه مناسبة ثم تنقر عند الانتهاء لتثبيت الانحناء
٦. بادء الخط المنحني ترسم شكل السحاب داخل المستطيل الأخير وذلك يرسم خطوط منحنية صغيرة متجاورة وسحبها للخارج في في انحنائه مناسبة ثم تنقر عند الانتهاء لتثبيت، وفي الطرف المقابل تكرر نفس العملية مع مراعاة أن تكون الانحنائه في هذا الطرف بين الانحنائين في الطرف المقابل.



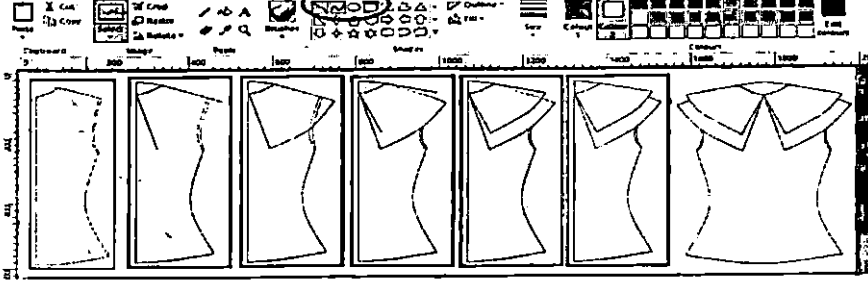
١. تكرر خطوات رسم الحردة المستديرة من (١-٦)
٢. بادء الخط المستقيم ترتفع بخط نصف الامام الأعلى وكذلك ترتفع بخط عمودي على خط الكتف.
٣. بادء الخط المنحني ترسم حرف لـ ا قاعدتها عند الخط العمودي على خط الكتف ورأسها على امتداد خط نصف الامام
٤. تكرر الخطوات نسخ والتفاف والتصميم
٥. ترسم البرد نستخدم اداء الخط المستقيم لرسم خطين متوازيين مع خط الكتف والخط العمودي عليه.
٦. باستخدام اداء الشكل البيضاوي ترسم الأزرار بحيث تكون المسافات بينها متساوية، وبادء الخط المستقيم ترسم العراوي.



١. تكرر خطوات رسم الحردة المثثة كاملة
٢. بادء الخط المستقيم نعد اضلاع مثلث حردة الرقبة أعلى الكتف مسالة مناسبة لتحديد بدايه عرض الكولنه، ثم نعدل حردة الرقبة الضمنية بحيث تصل بين اضلاع مثلث حردة الرقبة بعد التعديل.
٣. بادء الخط المنحني نعدل ضلعي مثلث حردة الرقبة لكي يأخذ شكل انحناء مناسب ويكون الضلع الأيمن أطول من الأيسر.

٤. نحدد عرض الكولة على خطي الكتفتين ثم نرسم خط منحني يصل نهاية الكولة على الكتف الأيمن بنهاية الكولة على الكتف الأيسر مارا بالنص الأيمن لحدوة الرقبة ثم يسحب لأسفل في أحنائه مناسبة ثم النقر عند الانتهاء لتثبيت الانحناء.

٥. ياداه الخط المنحني نرسم خطي كتف الكولة ثم يسحب للخارج في أحنائه مناسبة ثم النقر عند الانتهاء لتثبيت الانحناء.



١. تكرر خطوات رسم الحدوة المستديرة من (١-٤).

٢. ياداه الخط المستقيم نمد خط الكتف على استقامته مسافة ثلث طول الكتف، نرسم خط الكولة الأول الذي يبدأ من تقطع تقاطع حدوة الرقبة مع خط نصف الامام إلى أسفل بمسافة طول الكتف بعد تعديله ويبعد عن خط نصف الامام بمسافة مناسبة للداخل.

٣. ياداه الخط المنحني نرسم خط مائل يصل بين خط الكولة الأول ونهاية خط الكتف ثم يسحب للخارج في أحنائه مناسبة ثم النقر عند الانتهاء لتثبيت الانحناء.

٤. نرسم خط الكولة الثاني نستخدم اداة الخط المستقيم ونرسم خط بطول خط الكتف الأصلي يبدأ من تقطع تقاطع حدوة الرقبة مع خط نصف الامام بعد خط الكولة الأول للداخل بحيث يبعد عن خط الكولة الأول مسافة مناسبة، وكذلك نرسم خط كتف جديد بطول خط الكتف الأصلي يبدأ من تقطع تقاطع حدوة الرقبة مع خط الكتف ويخرج عن خط الكتف الأصلي مسافة دخول خط الكولة الثاني عن خط الكولة الأول.

٥. ياداه الخط المنحني نرسم خط مائل يصل بين خط الكولة الثاني ونهاية خط الكتف الجديد ثم يسحب للخارج في أحنائه مناسبة ثم النقر عند الانتهاء لتثبيت الانحناء.

المراجع: إيهاب فاضل أبو موسى (٢٠٠٢) حنان عيد العليم بغاري (٢٠٠٦) إيهاب فاضل أبو موسى (٢٠١١)

ملحق رقم ٢:

بطاقتة ملاحظة الأداء المهاري لمهارات رسم وتصميم الأزياء

| مستويات الأداء |         | الخطوات المكونة للمهارة   |     |      |       |
|----------------|---------|---|-----|------|-------|
| ممتاز          | جيد جدا |   | جيد | ضعيف | خاطىن |
|                |         | <p>أولاً: رسم العيب<br/> رسم الشبكة الرئيسية<br/> اختيار الألوان<br/> اختيار الأدوات المناسبة<br/> رسم الخطوط الخارجية للعيب<br/> رسم شكل الخطاطات<br/> تثبيت المنحنيات<br/> نسخ إنقاف التصميم<br/> ثانياً: رسم حردة الرقبة<br/> رسم الشبكة الرئيسية<br/> اختيار الألوان<br/> اختيار الأدوات المناسبة<br/> تعديل نقطة اتساع الرقبة<br/> تعديل نقطة عمق حردة الرقبة<br/> تعديل نقطة عمق حردة الأبط<br/> رسم منحنى حردة الأبط<br/> رسم خط الكتف<br/> رسم حردة الرقبة<br/> تثبيت المنحنيات<br/> نسخ إنقاف التصميم<br/> ثالثاً: رسم القصات<br/> اختيار الأدوات المناسبة<br/> تعديل خط الكتف<br/> تعديل حردة الرقبة<br/> تعديل حردة الأبط<br/> تثبيت المنحنيات<br/> نسخ إنقاف التصميم<br/> رابعاً: رسم كم<br/> رسم خط جنب الكورساج<br/> رسم خط نهاية طول الكم<br/> رسم خط نصف الكم<br/> رسم خط جنب الكم<br/> رسم منحنيات الكم<br/> خامساً: رسم الأسورة<br/> رسم خط نهاية الكم<br/> رسم خط طول الأسورة<br/> رسم خط نصف الأسورة<br/> رسم خط جنب الأسورة<br/> رسم منحنيات الأسورة<br/> سادساً: رسم كول<br/> تعديل خط الرقبة<br/> رسم خط ارتفاع الكولة على الرقبة<br/> رسم خط ارتفاع الكولة على الكتف<br/> رسم الخط الخارجي للكولة على الكتف<br/> رسم شكل الكولة من الامام<br/> تثبيت المنحنيات<br/> نسخ إنقاف التصميم</p> |     |      |       |



ملحق رقم ٣:

الاختبار التحصيلي

المجموعة الأولى من الأسئلة:

- ضعي علامة (✓) امام العبارة الصحيحة وعلامة (×) امام العبارة الخاطئة
١. ( ) يتم رسم خط الكتف بأداة القلم
  ٢. ( ) خط الجنب يوازي خط نصف الامام
  ٣. ( ) يتم رسم شكل الجيب بأداة الخط المستقيم.
  ٤. ( ) لرسم الكم لابد من تحديد عمق حردة الابط
  ٥. ( ) يجب ان يرتفع خط الكتف عند رسم قصة الصدر على شكل V
  ٦. ( ) عند رسم حردة الرقبة المستديرة لابد من تحديد منطقة الرقبه
  ٧. ( ) ليس من الضروري رسم خط نصف الامام عند رسم حردة الرقبة المربعة
  ٨. ( ) لرسم الجيب ذو الخياط الزخرفية نستخدم اداة المستطيل واداه الخط المنحنى

المجموعة الثانية من الأسئلة أكملها مايلين:

١. عند رسم العراوى لابد ان تكون .....
٢. يرسم خط نصف الكم على امتداد .....
٣. يتم تحديد اتساع حردة الرقبه على خط .....
٤. يتم تحديد اتساع حردة الابط على خط .....
٥. Transparent selection تستخدم ل .....
٦. لرسم تأثير الكشكشة نستخدم اداة .....
٧. يتم رسم حردد الابط بأداة .....
٨. يتم رسم خط الكتف بأداة .....

المجموعة الثانية من الأسئلة الاختيار من متعدد:

١. يرسم خط الكتف في
- أ- منطقة حردة الرقبه    ب- منطقة حردة الابط    ج- منتصف منطقة الصدر

٢. التحكم بحجم المحاه يتم عن طريق

١- Size      ب- Rubber      ج- brushes

٣. خط نصف الكم هو خط يوازي

١- خط الزراع      ب- خط الكتف      ج- خط الزراع

٤. يحدد عمق حردة الرقبه على خط

١- خط الكتف      ب- خط الجنب      ج- خط نصف الامام

٥. يرسم ارتفاع الكولة على خطي

١- الكتف والكم      ب- الجنب والكتف      ج- نصف الامام والكتف

٦. يرسم خط المرد الاسورة على

١- خط جنب الاسورة      ب- خط نهاية الكم      ج- خط نصف الاسورة

٧. يتم رسم جيب القميص باستخدام اداه المستطيل و اداه

١- خط المستقيم      ب- الخط المنحنى      ج- القلم

٨. ترسم قصه الصدر Strapless في منطقة

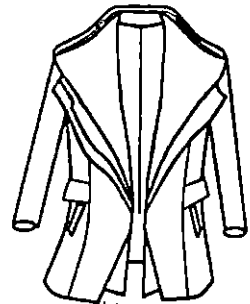
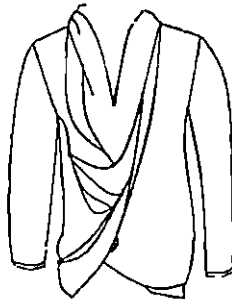
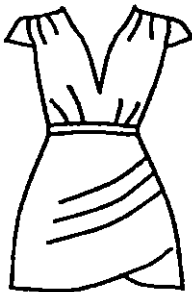
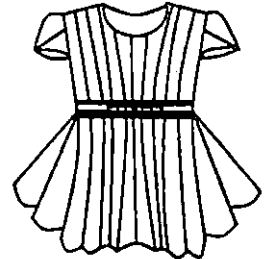
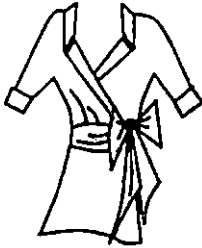
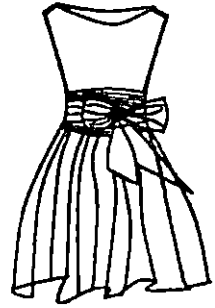
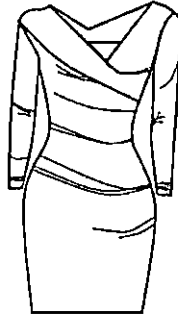
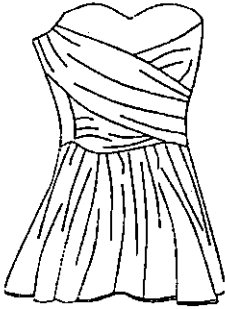
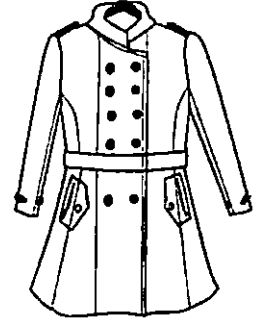
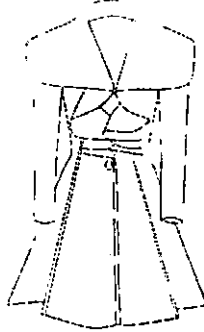
١- الصدر      ب- الرقبه      ج- الرقبه والصدر

٩. لعكس الجزء المنسوخ نختار Rotate ومنها نختار

١- Flip horizontal      ب- Rotate 180      ج- Flip vertical

ملحق رقم ٤:

نماذج من اعمال الطالبات



## *Blended learning and the development of fashion design skills*

*Dr. Nahla Abd Elgani Ali Elagamey\**

### *Abstract*

This study aims to use the computer automated "Paint program" in the preparation of an educational protocol to help students to overcome the difficulties they face in learning fashion design. In addition to, it helps in increase their efficiency, improving their performance and keep pace with technological advances in the field of fashion design. The style of blended learning has been used to increase the interaction with the students and also the period of time available practical application. The results of the studies has shown, that studying by Computer and built way education has increased schooling rates associated with design skills of that group of student, and this is due to the effectiveness of this method over the traditional one which is usually used to raise the level of performance skills

\* Home economics department clothes and textile - Faculty of specific education-  
University of Damietta